



Rapport d'activités 2021



La chambre d'eau, 61 rue du Moulin 59550 Le Favril / Tél : 03 27 77 09 26
Association loi 1901 déclarée en sous préfecture d'Avesnes-sur-Helpe au n° 0591008512
N°SIRET : 441 702 107 00018 Code APE : 9001 Z / Licence d'entrepreneur du spectacle n°2.110813 et 3.110814

Sommaire

Introduction	p.2
Résidences artistiques	p.4
D'autres actions de médiation	p.17
Diffusions	p.21
Fonction arts, cultures et ruralités	p.26
Partenaires 2021	p.28

Ce document contient des liens vers des sites internet et contenus relatifs à l'activité de La chambre d'eau et de ses partenaires.



Cliquez sur les images pour en savoir plus sur sur les propositions artistiques et les artistes.



Cliquez cette icône pour visionner des vidéos relatives au contenu présenté.



Introduction

2021 entre incertitudes et foisonnement !

Encore très perturbée par les conditions sanitaires, l'année 21 nous a toutefois permis la mise en place de nombreuses actions en direction des artistes sous forme de résidences et progressivement en direction des habitant.e.s par des actions en petite jauge dans le cadre des résidences ou de [l'Artothèque](#), puis de façon plus conséquente par l'organisation du festival.

Les différents reports de 2020 auxquels se sont ajoutées de nouvelles propositions de résidences ont intensifié le nombre d'accueil d'artistes accompagné.e.s au cours de l'année puisque **nous avons accueilli 66 artistes pour 531 jours de résidences** autour de résidences labo, ateliers ouverts et production, mais aussi pour la première année avec l'accueil d'une résidence artistes-chercheur portée par [le duo Oran et le chercheur en design social Olivier Troff](#). Le projet [Par les Deux Bouts / Parler Debout](#) a pu enfin permettre aux 4 artistes d'explorer le territoire de l'Avesnois Thiérache à la rencontre de ses habitant.e.s et d'initier des premières actions et pistes de travail qui se poursuivront en 2022 et 2023. Elles les ont notamment interrogé.e.s sur leur rapport à ce territoire, à son patrimoine, son histoire, ses particularités paysagères et sociologiques en s'invitant dans des événements locaux dans la perspective de réaliser une petite édition.

2021 a été marquée par l'organisation avec plus d'une année de décalage du festival [Eclectic Campagne\(s\)](#) prolongé pour la première fois d'une exposition intitulée [Métamorphose\(s\)](#) qui s'est tenue de juillet à septembre. Ce double événement nous a permis malgré des règles sanitaires encore drastiques de remobiliser les équipes de bénévoles et de retrouver enfin les publics avec la participation de près de 3 000 personnes. L'expérimentation d'une exposition « vivante » sur le site des tricoteriers s'est avérée fructueuse en ce qu'elle a permis l'accueil de plusieurs initiatives artistiques associatives et touristiques par l'accueil durant une semaine du collectif d'artistes Happy lab, d'une journée de séminaire des offices de tourisme organisée par le Parc Naturel Régional de l'Avesnois, de l'assemblée générale du collectif solidarité migrants, de l'accueil de l'association À petits pas et des Portes Ouvertes d'Atelier d'Artistes. L'investissement du site du moulin s'est matérialisé par la construction d'une yourte offrant un espace de travail supplémentaire aux artistes en résidence ainsi qu'un espace de spectacle permettant d'accueillir du public. Cette construction a pu être financée grâce au soutien de la région Hauts de France et de la Fondation RTE, cette dernière nous ayant par ailleurs fait don d'une voiture d'occasion facilitant la mobilité de l'équipe et des artistes sur le territoire. **Le prolongement en septembre a permis aussi de renouer avec les établissements scolaires ce sont environ 1 000 élèves qui sont passé.e.s sur le site durant cette période et d'organiser un événement de clôture** nous permettant notamment de programmer les spectacles qui n'avaient pu être reportés en juillet tout en créant une programmation supplémentaire. **Au cours du**

2021 entre incertitudes et foisonnement !

dernier trimestre nous avons pu reprogrammer la suite des Échappées interrompues en 2020 avec le spectacle *Que sera sera* de [Pierre Tual](#) dans 3 bars du territoire ainsi que l'organisation de l'événement [Jardins en scène à Luzoir](#) avec la communauté de communes de Thiérache du centre et le centre de la marionnette Le Tas de Sable - ches Panses Vertes à Amiens.

Nous avons pu tout au long de cette année en nous appuyant sur les différentes propositions artistiques de la [compagnie ALIS](#), de Yan Vanek, Fabrizio Solinas, [Camille Gallard et Sabine Anciant](#), du [duo ORAN](#), de [l'Atelier Bivouac](#), **initier de nombreuses actions culturelles en direction de différents publics et notamment des publics scolaires, des personnes en Ehpad, en insertion ou en situation d'illettrisme.** Plusieurs PEP's (ateliers artistiques) ont eu lieu dans 2 lycées de la région. Si les sorties au Phénix ont dû être interrompues pour cause de crise sanitaire, [l'Artothèque](#) dont nous avons exceptionnellement décidé la gratuité pour un an a continué de se développer grâce à un partenariat avec de nouvelles communes ou structures partenaires, ce sont plus de 300 prêts qui ont été réalisés cette année ainsi que de nombreuses interventions de médiation auprès des groupes scolaires ou adultes.

Le travail d'étude action [100%EAC](#) engagé en 2019 par Graziella Nyang et visant à observer et analyser les processus de travail à l'oeuvre dans plusieurs projets portés par La chambre d'eau a aussi souffert des nombreux reports d'actions et sera finalisé en 2022.

[Le campus rural de projets](#) porté en partenariat avec le Collectif parasites a été poursuivi au cours de cette année avec la rencontre et la réalisation de nombreux portraits de jeunes portant des initiatives en Avesnois Thiérache, une journée de visites d'initiatives et de rencontres et échanges afin de cerner les besoins et actions à mener à eu lieu en décembre.

Enfin l'accompagnement de porteurs de projets culturels en Région Hauts-de-France a lui aussi souffert du manque d'initiative en cette période de crise sanitaire et s'est plutôt centré sur les projets en cours faisant face pour beaucoup à des difficultés liées au contexte.

Cette année dans la dynamique du projet [Par les deux bouts/Parler debout](#) et de la multiplication des actions de diffusion, de résidences et d'actions culturelles **nous avons poursuivi notre travail de prise de contact et de développement de partenariat durables avec des acteurs dans leur grande diversité acteurs privés** (associations, centres sociaux, Maisons familiales rurales, entreprises...) **et acteurs publics** (communes, intercommunalités, Pays de Thiérache, établissements scolaires). Aujourd'hui, au-delà du soutien de la Communauté de Communes du Pays de Mormal, une convention est signée avec la Communauté de Communes de Thiérache du Centre et une autre en cours d'élaboration avec la Communauté de Communes Thiérache Sambre et Oise et des accords de partenariats sont établis

avec les communes du Nouvion-en-Thiérache, d'Avesnes-sur-Helpe et de Landrecies.

Ce travail de proximité de La chambre d'eau va de pair avec une lisibilité et une notoriété régionale et nationale à la fois au niveau des équipes artistiques accueillies et accompagnées à la création à travers les résidences, mais aussi à travers les partenariats engagés avec des structures et institutions culturelles comme le centre national de la marionnette Le Tas de Sable - ches Panses Vertes, les scènes nationales le Phénix et le Manège, les CDCN l'échangeur et le Gymnase, le Familistère de Guise.

Enfin, il est évident que le travail d'ouverture aux habitant.e.s de nos territoires dans leur plus grande diversité a été rendu encore plus difficile par les contraintes sanitaires en particulier auprès des personnes les plus éloignées des pratiques culturelles. **Il nous a donc fallu encore et toujours nous réinventer, faire preuve de beaucoup d'agilité** en multipliant les projets à petites jauges dans des lieux multiples de préférence en extérieur ou encore en nous donnant la possibilité d'un étalement dans le temps de nos événements et surtout en coconstruisant nos actions avec les acteurs les plus divers.

Aujourd'hui, **après 6 années de développement dans l'Aisne, La chambre d'eau a doublé son territoire d'intervention et multiplié d'autant ses actions.** En termes de ressources humaines, une chargée de communication et des relations avec les publics a été embauchée en contrat aidé au 1er novembre 2020 et renouvelée pour un an en novembre 21 dans l'optique d'une pérennisation du poste. Le soutien financier des EPCI et des communes s'est développé, mais reste proportionnel aux budgets de ces collectivités qui sont incomparables à ceux des zones urbaines. L'État a conforté aussi son soutien à travers plusieurs dispositifs comme l'attribution d'un deuxième poste Fonjep et la DRAC confirme son soutien sur l'EAC et nous engage à étudier la possibilité d'une labellisation (Atelier de fabrique artistique).

Le développement de La chambre d'eau nécessite aujourd'hui pour être consolidé un renforcement de ses moyens c'est dans cet esprit qu'une sollicitation supplémentaire sera faite en 2022 auprès de l'État, la Région et du Département du Nord ainsi qu'une nouvelle demande auprès du département de l'Aisne.

Vincent Dumesnil - co directeur de La chambre d'eau

Résidences Artistiques

Par les deux bouts / Parler debout	p.5
Groupe ALIS	p.6
Compagnie Hej Hej Tak	p.7
Camille Gallard	p.8
Pierre Tual	p.9
Atelier BIVOUAC	p.10
duo ORAN	p.11
duo ORAN et Olivier Troff	p.12
Comité Impavide	p.12
Vania Vaneau	p.12
Collectif Comment C'est Maintenant ?	p.13
Ephia Gburek	p.13
Rives	p.14
<i>Dans les bois</i>	p.14
Benoît Ménéboo	p.15
Carles Llonch Molina	p.15
Vincent Mauger	p.16
Collectif des associations de production (CAP)	p.16



Rencontre au Caméo, Camille Gallard et Gurshad Shaheman - Cabaret de Curiosité 2021

Par les deux bouts

Parler debout

- Fondation Daniel et Nina Carasso
- CC de Thiérache du Centre
- CC du Pays de Mormal
- Mairie du Nouvion-en-Thiérache
- Mairie de Landrecies
- APTAHR de Saint-Michel-en-Thiérache
- Collectif Parasites
- Centre social Le nouvel air d'Avesnes-sur-Helpe
- Médiatrice insertion culture Sambre Avesnois (CSC Fourmies)

Partenariats

[Consulter la carte interactive des actions menées en 2021](#)

1 Résidence de territoire

6 semaines, 4 artistes



Quelques chiffres :

6 semaines de résidence

153 personnes à la table de collecte

406 réponses aux questionnaires

47 rencontres individuelles (habitants : jardiniers, céramiste, musiciens, féru.e d'histoire, greeters, propriétaire d'âne, de roulotte, artisans du bois, ou simplement rencontrés pendant les résidences.)

+ de 2021 personnes rencontrées sur des ateliers ou événements

Dispositifs participatifs

Rencontres informelles

Créations participatives

Événements partenariaux

En réponse à l'appel à projets "Médiations et démocratie culturelle" de la fondation Carasso, nous avons co-construit avec des partenaires du territoire un projet de résidences participatives réunissant quatre artistes de disciplines et d'esthétiques différentes (architecture, arts plastiques, gravure, théâtre d'objet, musique). Il s'agit d'un ambitieux projet qui prévoit de s'étendre sur trois ans, à raison de 6 semaines par an, réparties en plusieurs périodes.

L'année 2021 a permis aux quatre artistes, Anne Brochot, Margaux Liénard, Marion Fabien et Charlotte Pronau, de s'immerger dans le territoire, d'en découvrir différents aspects et d'expérimenter des formes de collectes de matériaux et de témoignages en prenant comme point de départ la cuisine, lieu de rencontre, d'échanges, de vie quotidienne, d'expression des sentiments et de partage. Elles ont été présentes pendant 6 semaines et ont ainsi pu récolter une grande quantité de matière à la proposition de projets de mobilisation des habitant.e.s autour de pratiques, de thématiques et d'événements partagés entre les 4 artistes. Elles sont notamment intervenues dans le cadre d'événements locaux afin de rencontrer tout type de publics (Jardins en scène, Piano du lac, [Eclectic Campagne\(s\)](#)...). Elles ont également établi des questionnaires de récoltes de paroles des habitant.e.s du territoire.

- Centre social Le nouvel air d'Avesnes-sur-Helpe
- Mots & Merveilles
- Médiatrice insertion culture Sambre Avesnois (CSC Fourmies)
- Département du Nord
- Médiathèque Départementale
- Municipalité d'Avesnes sur Helpe
- CC du Pays de Mormal
- CC Thiérache du Centre
- Cité scolaire Dupleix de Landrecies
- Le Familistère de Guise
- Familles rurales

Partenariats

1 Résidence de production

2 semaines, 1 artiste

Initialement prévue en 2020, la création d'une Zone Autonome de poésie avec des bénévoles a été présentée lors du festival [Eclectic Campagne\(s\)](#) 2021.

1 diffusion

Spectacle [Prononcer FénanOO](#) au Familistère de Guise, l'Échappée du festival [Eclectic Campagne\(s\)](#).

Quelques chiffres :

2 semaines de résidence

1 œuvre produite

202 spectateur.rice.s de *Prononcer FénanOO*

6 actions de médiations

- Ateliers *EAU/FeU* Famille Rurales:

20 heures d'ateliers - 14 participants

Travail sur la langue pour des personnes en insertion

environ **40 spectateur.rice.s** ayant assisté aux présentations des *EAU/FeU*

- Ateliers *EAU/FeU*, Mots & Merveilles et CSC Avesnes-sur-helpe:

11 participants

- RESAC Cité scolaire Dupleix : **72 élèves et 4 encadrants**

- Diffusion *Typomatic* : **180 élèves et 10 encadrants**

- Atelier *Mots Doux*: **10 élèves et 12 adultes**



Le [Groupe ALIS](#), originaire de Fère-en-Tardenois travaille sur la transformation de l'alphabet pour faire émerger un langage poétique et spectaculaire basé notamment sur la poésie à 2 mi-mots (cf. lien vidéo vers leur site.) Depuis 3 ans, nous avons accueilli cette compagnie à travers différentes actions toutes reliées par cette utilisation décalée de l'alphabet et des mots.



Groupe ALIS

4 actions de médiation

- **EAU/FeU**

Suite aux ateliers menés en juillet 2020 avec des groupes de Mots et Merveilles (Aulnoye-Aymeries) et du centre social d'Avesnes-sur-helpe en partenariat avec la médiathèque départementale du Nord et la médiatrice insertion/culture Sambre-Avesnois, nous avons proposé aux groupes de venir au festival [Eclectic Campagne\(s\)](#) pour y présenter aux visiteur.euse.s de l'événement les séries de poésies à 2 mi-mots. Ils ont ainsi pu présenter leurs créations à plusieurs centaines de personnes et découvrir les œuvres présentées sur le site du moulin ainsi que le spectacle *Prononcer FénanOO* du groupe ALIS.

- **RESAC projet *Métamorphoses et moi*** - Cité Scolaire Dupleix de Landrecies

- **Atelier *EAU/FeU* / Familles rurales**

En partenariat avec la Communauté de Communes du Pays de Mormal et la Médiatrice Insertion culture Sambre Avesnois, nous avons organisé la mise en place d'un atelier avec un groupe d'habitant.e.s de Bavay et environs. Cet atelier s'est déroulé entre avril et mai 2021. Une présentation de la vidéo issue de cet atelier a été réalisée en novembre 2021.

- **Formation poésie à 2 mi-mots**

Nous avons proposé aux médiathèques de la Communauté de Communes de Thiérache du Centre de participer à une formation sur les outils proposés par le groupe ALIS sur l'utilisation de la poésie à deux mi-mots.

- **Diffusion *Typomatic*** - 1 journée au collège de Poix du Nord en partenariat avec la CC Pays de Mormal

- **Atelier *Mots Doux*** - École de Gommegnies

- Département du Nord
- RAM de Landrecies
- Colline ACEPP
- Municipalité de Landrecies
- Crèche de Le Nouvion-en-Thiérache
- Habitat du Nord
- RAM du Cateau-Cambrésis
- Crèche Petits tambours à Avesnes-sur-Helpe
- Cité scolaire Duplex

Partenariats

2 actions de médiation

• RESAC au collège Duplex à Landrecies

Suite à l'annulation des représentations de *À gorge dénouée* au sein de la cité scolaire de Landrecies en 2020, nous avons organisé une séance spécifique pour les collégien.ne.s en mai 2021.

• Très jeune public / dès 6 mois

Profitant de la venue de la compagnie Hej Hej Tak pour le festival *Eclectic Campagne(s)*, nous leur avons proposé de rester pour organiser deux représentations à destination des crèches, RAMs et assistantes maternelles du territoire dans la yourte sur le site du moulin dans le cadre de *Métamorphoses*.



1 Résidence Labo

1 semaine, 3 artistes

Nous avons accueilli Hej Hej Tak pour un temps de travail d'écriture autour de leur nouvelle création.

[*CONSTELLATIONS*](#).

7 Diffusions

• [*À gorge dénouée*](#)

1 dans le cadre du RESAC à la Cité scolaire Duplex

2 dans le cadre des Echappées 2021

• [*Boucan !*](#)

2 dans le cadre de *Eclectic Campagne(s)*

2 dans le cadre de *Métamorphoses*

Quelques chiffres :

1 semaine de résidence

140 petit.e.s et grand.e.s spectateur.rice.s de *BOUCAN !*

123 spectateur.rice.s de *À gorge dénouée* dont 87 scolaires



HEJ HEJ TAK réunit des artistes de différentes disciplines, animé-e-s d'une même volonté d'explorer, ensemble, leur langage artistique, de partager leurs compétences, leur énergie, leurs univers, leurs désirs et leurs exigences...

Depuis 2 ans, La chambre d'eau soutient la cie Hej hej Tak dans ses différents projets : résidences d'écriture, résidences de production et diffusions.

Camille Gallard & Sabine Anciant

- Cité scolaire Duplex de Landrecies
- Cinéma Le Caméo
- Municipalité d'Avesnes-sur-helpe
- Collectif Parasites

Partenariats

1 Résidence de production

2 semaines, 2 artistes

La réalisation en 2020 du film *Déplacements* de Camille Gallard a été prolongée en 2021 par celle d'une performance dansée avec la chorégraphe Sabine Anciant avec les élèves du Lycée ayant participé au tournage.

4 diffusions

- *Déplacements*, Caméo Avesnes-sur-helpe
- *Déplacements*, exposition *Métamorphoses*
- 2 de *Déplacements II*, Week-end Festif de *Métamorphoses*



Camille Gallard qui a rencontré plusieurs lycéen.ne.s de Landrecies et les a suivi.e.s dans leurs déplacements -physiques et symboliques- d'adolescent.e.s, nous avons pu organiser la restitution de ce projet à l'occasion de l'exposition *Métamorphoses*. Les visiteur.euse.s ont pu découvrir le film lors d'une projection en soirée en septembre 2021 mais également en continu pendant toute la durée de l'exposition. *Métamorphoses* a également permis la restitution du travail chorégraphique mené par Sabine Anciant avec quelques lycéen.ne.s.

2 actions de médiation

- **Lien avec l'Option Cinéma / Audiovisuel - Lycée Duplex**
Ateliers chorégraphiques menés par Sabine Anciant
- **Diffusion de *Déplacements* auprès des professeurs de Duplex à la prérentrée.**
- **Liens avec la ville d'Avesnes-sur-Helpe**
Le tout nouveau partenariat avec la municipalité d'Avesnes-sur-Helpe s'est concrétisé en 2021 par l'organisation au sein du Caméo (cinéma municipal) de la projection du film *Déplacements* dans le cadre du festival Cabaret de Curiosités du Phénix et avec un échange entre la réalisatrice et le comédien et metteur en scène Gurshad Shaheman.

Quelques chiffres :

2 semaines de résidence

1 performance produite

6 jeunes participant à la performance

123 spectateur.rice.s dont 77 scolaires

55 spectateur.rice.s au Caméo dont 45 scolaires

Partenariats

- CC Pays de Mormal
- Brasserie Saint Humbert
- Le tas de Sable - Ches Panses vertes
- Café le Score
- Café chez Mado

1 action de médiation

Les artistes ont rencontré un groupe d'étudiant.e.s en Master Arts et responsabilité sociale pour un temps d'échange autour de leur travail et de leur expérience professionnelle.



Nous avons proposé au metteur en scène Pierre Tual de venir en résidence avec ses compagnons Charlotte Bouriez et Guillaume Hunout pour expérimenter des formes de cabarets marionnettes dans des cafés. Cette période de résidence leur a permis de tester des formes d'interventions impromptues, au plus près du public mêlant musique, théâtre, chant et marionnettes. Les trois spectacles : *Edouard, Maurice et André* ont été joués lors des Échappées en novembre 2021.

1 Résidence Atelier ouvert

2 semaines, 3 artistes

9 diffusions

Edouard, Maurice et André

- Café Le Score, Le Nouvion-en-Thiérache
- Brasserie Saint Humbert, Maroilles
- Café Chez Mado, Locquignol

Quelques chiffres :

2 semaines de résidence

72 spectateur.rice.s

11 étudiant.e.s lors de la rencontre

Atelier Bivouac

Partenariats

- Région Hauts-de-France
- Lycée horticole de Raismes
- Association des plesseurs des Hauts-de-France

1 Résidence de production

2 semaines, 4 artistes

2 actions de médiation

- Chantier participatif bénévole
- Journée de stage d'initiation au plessage

Démarrée en 2019, la résidence des paysagistes de l'atelier BIVOUAC avait pour objectif de transformer les espaces naturels autour du moulin de La chambre d'eau en s'appuyant sur les éléments naturels existants et en impliquant les bénévoles dans la conception et la fabrication de nouveaux modes d'exploration de ce site emblématique du territoire de l'Avesnois. Au départ prévu pour se terminer en 2020, le travail a dû être décalé sur 2021 pour être présenté au festival [Eclectic Campagne\(s\)](#) 2021.

Quelques chiffres :

2 semaines de résidence

38 participant.e.s au chantier participatif

dont 12 scolaires

679 heures de bénévoles

17 participant.e.s au stage de plessage

- Habitat du Nord
- Municipalité de Landrecies

Partenariats

Actions de médiation

Dans le cadre de notre partenariat récurrent avec la ville de Landrecies, nous avons organisé la restitution de la résidence avec le duo ORAN malgré les contraintes sanitaires en vigueur à l'époque. En effet, cette restitution s'est faite sous forme de happening puisque les artistes sont arrivés en klaxonnant comme le livreur de pains et ont à chaque entrée présenté les tapis réalisés avant de les installer. Les habitant.e.s ont donc pu profiter du "spectacle" depuis leur fenêtre avant d'aller essayer les paillassons.



1 Résidence Atelier ouvert

3 semaines, 2 artistes

La brigade de valorisation des torchons et paillassons

Quelques chiffres :

3 semaines de résidences

44 foyers sollicités

10 personnes lors de la permanence d'échange avec les artistes organisée à la MSAP de Landrecies

20 personnes lors de la restitution des paillassons au Grand-Parc

10 paillassons produits

En 2021, le duo ORAN a réalisé une série d'interventions artistiques dans les trois barres d'immeubles du quartier du Grand Parc à Landrecies. Les artistes ont incarné l'Équipe de valorisation des torchons et des paillassons, chargée d'inventorier les torchons préférés des résident.e.s pour ensuite produire les visuels des nouveaux paillassons des six halls d'entrée.

Ce protocole de rencontre et de production questionne le lien entre les espaces intimes et les espaces partagés en utilisant les objets ménagers comme prétextes à la discussion. En partant de récits personnels liés à la douleur et au plaisir, le duo ORAN amène à considérer poétiquement la notion de responsabilité individuelle et collective.

Ce protocole a été exposé dans le cadre de [Métamorphoses](#).

duo ORAN & Olivier Troff



1 Résidence de recherche

2 semaines, 2 artistes et 1 chercheur

Le duo ORAN développe une approche sociologique de son travail artistique qui interroge particulièrement la posture et les modes d'interventions de l'artiste. C'est pourquoi il nous semblait tout à fait intéressant d'expérimenter une première résidence artiste-chercheur.s.e autour des questions induites par leur travail.

Sensible aux histoires des lieux, à leurs désirs et à leurs inquiétudes, le duo Oran met en place des dispositifs et protocoles d'actions qui invitent à l'interaction et à la prise de position. Ceux-ci sont révélateurs de données.

Il nous a semblé pertinent de proposer une collaboration avec le chercheur Olivier Troff, doctorant au Centre de recherche en Design. Sa recherche porte sur la complexité du paysage dans le contexte de l'anthropocène, et plus précisément sur la conception de situations d'observation et de dispositifs de vision dont l'intérêt réside à gérer les raccords entre des modes de représentations hétérogènes.

L'enjeu de cette résidence est de croiser les réflexions et les références quant aux différentes manières de concevoir et de mettre en place des dispositifs collaboratifs, et aux manières de traiter et de valoriser des données scientifiques produites par des démarches en design et en art.

Les données ont été présentées dans le cadre de [Métamorphoses](#).

Comité Impavide

1 Résidence labo

1 semaine, 3 artistes

Le projet Comité Impavide a pour ambition d'habiter cet endroit en équilibre sur la crête entre la vie et la mort, mais aussi entre la réalité et la fiction. Pour cela, elles partent de la vie, des traces laissées par un proche disparu.

La vie marginale de Serge Lewuillon regorge d'histoires improbables et place d'emblée dans cette zone grise où se chevauchent le réel et l'imaginaire. Les artistes souhaitent partir de cette vie in-croyable, jalonnée de mythes et de chimères et de son insertion dans le réel pour tirer les fils de leur fiction. Les effets personnels de Serge Lewuillon, ainsi que la recherche entreprise sur sa vie, sont leur point de départ.

Basculant dans la fiction, elles s'inventent membres d'un Comité, constitué pour l'occasion afin d'organiser une cérémonie funéraire en hommage à cet anonyme. Peut-être sera-t-elle la première cérémonie d'un plus vaste mouvement ? Nous les avons accueillies en résidence pour les premières expérimentations autour de ce projet.

Vania Vaneau

Partenariats

- Le Gymnase CDCN

1 Résidence Labo

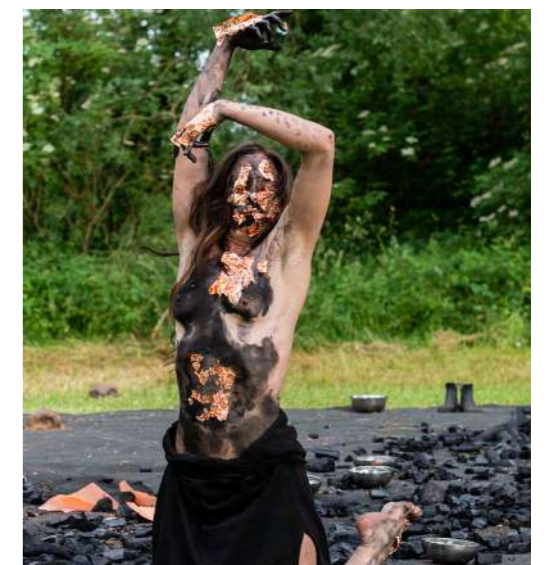
1 semaine, 3 artistes

1 Rendez-vous au moulin

Présentation d'une étape de travail

Avec *Nebula*, Vania Vaneau aborde le corps humain en relation avec la nature comme la rencontre de champs de forces dans un contexte post-apocalyptique. Accompagnée de Celia Gondol, plasticienne et scénographe, Vania Vaneau axe sa recherche dans le rapport à des matières et gestes relevant de l'artisanat et du travail de la terre. Il sera question de tresser, coudre, plier, verser, casser, ramasser, mais aussi de créer des rituels de guérison, de fertiliser l'espace et d'explorer les notions de catharsis et d'extase. *Nebula* sera un solo créé en deux volets : une version pour des espaces naturels et une autre version pour des espaces intérieurs variés.

En partenariat du Gymnase CDCN, nous avons accueilli le projet *Nébula* lors de sa création.



Collectif Comment c'est maintenant ?



1 Résidence de production

1 semaine, 2 artistes

5 diffusions

Jeu[4] et *Jeu[5]* au Festival *Eclectic Campagne(s)*



En amont du festival *Eclectic Campagne(s)* nous avons invité le Collectif Comment C'est Maintenant ? à réaliser une nouvelle performance issue de leur module JEU inspirée du site du moulin de La chambre d'eau. Lors de cette semaine, ils ont pu explorer les espaces naturels autour du moulin et en tirer des protocoles d'intervention qu'ils ont réactivés lors du festival.

Ephia Gburek

Partenariats

- Théâtre de chambre - 232U

1 Résidence Atelier ouvert

1 semaine, 3 artistes

1 présentation d'étape de travail



Après différents temps d'immersion dans des hôpitaux à la rencontre de patients dans le coma, la danseuse et chorégraphe a souhaité développer une nouvelle création à destination de ces publics dans une relation intime entre l'artiste et la personne. Pour ce faire, elle s'est entourée du musicien Vincent Valente et de la vidéaste Céline Pierre pour expérimenter cette nouvelle forme lors d'une résidence au 232 U à Aulnoye-Aymeries. Cette résidence fut l'occasion d'une présentation d'une étape de travail le 15 octobre devant des professionnels du milieu culturel ou du domaine de la santé.

1 Résidence labo

1 semaine, 4 artistes

1 diffusion

Concert au Festival [Eclectic Campagne\(s\)](#)



Créé en 2017, RIVES est un quatuor regroupant de jeunes musiciens (clavier, basses, batterie) issus de l'Avesnois. Leur travail, influencé de grands noms du post-rock tels que Mogwai, This Will Destroy You, God Speed You Black Emperor etc., s'apparente à un périple entre différents paysages sonores. Nous leur avons proposé une résidence labo pour leur permettre d'élaborer de nouvelles compositions et de projeter leur concert sur le site du moulin.

1 Résidence Labo

1 semaine, 2 artistes

Petite enfance

2 diffusions

lors du Week-end festif de *Métamorphoses*

Partenariats

- RAM Landrecies



Une proposition mêlant le théâtre d'objets et de textures (tissus aux fluidités diverses, matières douces ou rigides...), les marionnettes, le violoncelle et la chanson. Elles souhaitent créer une forme poétique d'une vingtaine de minutes qui pourra être proposée en tous lieux : garderies, crèches, écoles, jeunesses musicales, à la maison, mais aussi dans des salles de spectacle, en tout public, pour que parents, grands-parents, ami.e.s et enfants puissent partager une expérience commune en dehors des habitudes d'une vie à cent à l'heure. Deux représentations de *Dans les bois* ont été effectuées sous la yourte, occasionnant la venue d'un tout jeune public et des adhérent.e.s du RAM de Landrecies.

Quelques chiffres :

52 petit.e.s et grand.e.s spectateur.rice.s lors des représentations

Benoît Ménéboo

Partenariats

- Museo de la Ciudad des Cuernavaca



1 Résidence Internationale

2 semaines, 1 artiste

1 Live Facebook

Échanges avec Benoît Ménéboo et Jade Latargère



Cette proposition artistique et scientifique à la convergence de la recherche en art et en sciences humaines met en perspective les usages actuels et les pratiques culturelles liés à la question de l'eau dans l'état du Morelos au Mexique. L'exposition a été présentée au musée de la Ville de Cuernavaca de février à avril 2021.

Cette exposition s'est appuyée sur les productions plastiques de l'artiste français Benoît Ménéboo réalisées durant différentes résidences de recherches dans le Morelos entre 2014 et 2017. Autour de ce travail photographique, des entretiens audio réalisés avec des habitants du Morelos et plusieurs installations vidéos et photographiques montraient des images d'archives produites entre 1900 et 1950, commandées en leur temps pour contribuer à la diffusion et à la préservation du patrimoine culturel du Morelos et pour promouvoir une culture de l'eau auprès de la population.

Carles Llonch Molina

Partenariats

- Centre d'art i Natura, Farrera, Catalogne

1 Résidence Internationale

4 semaines, 1 artiste

1 Rendez-vous au Moulin



Suite à notre projet européen Grundtvig en 2012/2014, nous avons gardé des liens avec certaines structures européennes et notamment avec le Centre d'art i Natura qui nous a proposé d'accueillir en 2021, dans le cadre d'un échange bilatéral, un artiste catalan en résidence en octobre.

Carles Llonch Molina est un artiste plasticien qui par ailleurs développe un travail de recherche au Centre d'Art et Environnement de l'Université Polytechnique de Valence.

Dans le contexte de la crise écologique actuelle, Carles interroge les difficultés symboliques des communautés humaines à se confronter et à imaginer leur propre avenir. Il travaillera avec des textes et des images de différents romans de science-fiction utopique pour inventer un avenir meilleur entre les humains et la nature. Carles Llonch souhaite explorer ces récits en mettant en relation la fiction utopique avec le paysage, l'architecture et la culture de la région.

Vincent Mauger

Partenariats

- Almet métal

1 Résidence de production

1 semaine, 1 artiste



Dans le cadre de *Métamorphoses*, nous avons accueilli Vincent Mauger, sculpteur en résidence de production pour une installation inédite sur le site du moulin.

La proposition sculpturale est fabriquée à partir de matériaux simples : bois récupéré directement sur le site, tubes plastiques et éléments métalliques. Ces matériaux restent identifiables, mais la façon de les utiliser crée un décalage par rapport à leur aspect ordinaire. Cette sculpture, une fois de plus, constitue une sorte d'ébauche, de croquis se développant dans l'espace qui permet de découvrir des morceaux de paysages, en quelque sorte des prolongements de l'espace, concrétisant à la fois des images mentales et des lieux propices à la réflexion.

Partenariats

- Collectif des Associations de Productions
- Cinéma Le Caméo / Municipalité d'Avesnes-sur-helpe et Collectif Parasites



À travers ses actions d'accompagnement, le Collectif des Associations de Production (CAP) cherche à aider les porteur.euse.s de projets audiovisuels issus du tissu associatif régional sur le chemin de la professionnalisation. Comme chaque année, nous avons accueilli un stage du CAP porté sur l'écriture de scénario de court métrage de fiction.

À l'occasion, de leur venue, le Collectif Parasites et la Municipalité d'Avesnes-sur-helpe, nous ont laissé une carte blanche à l'occasion d'un "Rendez-vous du jeudi" le 16 décembre. Lors de cette soirée, 3 courts métrages de porteur.euse.s de projets accompagné.es par le CAP (Mélanie Caudron, Éric Deschamps, Martin Genty et Stéphane Hervé) et deux films de Juliette Barry (intervenante dans l'atelier) ont été diffusés.

D'autres actions de médiation

Arthothèque	p.18
Expérimentation nationale 100% EAC	p.19
Sorties au Phénix	p.19
RESAC	p.19
Jan Vanek	p.19
Campus rural de projet en Avesnois - Thiérache	p.20



Visite de l'exposition *Métamorphoses*

- Artothèque de l'Aisne
- Municipalité de Fourmies
- Municipalité de Landrecies
- Municipalité de Le Nouvion-en-Thiérache
- Municipalité d'Avesnes-sur-helpe
- Centre social Le Nouvel air d'Avesnes-sur-helpe
- Mots & Merveilles
- Médiathèque de Landrecies
- Médiathèque de Fourmies
- Médiathèque de Le Nouvion-en-Thiérache
- Médiatrice insertion culture Sambre Avesnois (CSC Fourmies)

Partenariats



Quelques chiffres :

20 permanences d'emprunts - 130 œuvres empruntées
près de 60 heures d'interventions

55 adhérent.e.s à l'Artothèque (particuliers, mairies, restaurants)

Les actions de médiations:

91 personnes des CSC d'Avesnes-sur-helpe et de Fourmies et de l'AFAD

2 x 290 élèves des écoles de Prisches, Avesnes-sur-helpe et Etroeungt

3 x 265 élèves des écoles : Maternelle de Landrecies et Primaire de Beaudignies et de Le Favril



En 2021, l'action "Artothèque, osez une œuvre chez vous" a continué à se développer avec près d'une centaine d'œuvres empruntées sur le territoire par des particulier.ère.s, des associations, des entreprises, des communes et des établissements scolaires. La grande nouveauté de 2021 est la multiplication des systèmes d'antennes en organisant des sessions d'emprunt et de retours dans des communes partenaires, généralement au sein des médiathèques, lieux de pratique de l'emprunt. Les communes participantes en 2021 sont: Fourmies, Avesnes-sur-Helpe, Landrecies et Le Nouvion-en-Thérache.

Dans le cadre de la crise sanitaire, nous avons également mis en place la gratuité pour une œuvre empruntée à destination des particulier.ère.s.

Expérimentation nationale 100 % EAC

Partenariats

- DRAC Hauts-de-France



À l'initiative du Ministère de la culture et avec le soutien de la DRAC Hauts-de-France La chambre d'eau a été retenue en tant que structure pluridisciplinaire pour une expérimentation nationale sur le 100 % EAC. Sont mis en place dans ce cadre des actions expérimentales autour de résidences et/ou de parcours co-construits avec les acteurs concernés impliquant les habitant.e.s "tout au long de la vie". La réflexion est centrée sur la transférabilité de l'approche de La chambre d'eau instaurant une relation durable avec les habitant.e.s et une dynamique de co-construction avec une grande diversité d'acteurs du territoire (éducation nationale, structures sociales, associatives, entreprises, groupes d'habitants...). Ces expérimentations ont fait l'objet d'une observation et d'une évaluation en vue d'être capitalisées et mises en partage notamment à travers la fonction [Ressources arts, cultures et ruralités](#) de La chambre d'eau en relation avec les différents réseaux régionaux et nationaux.

En 2021, cette action s'est concentrée autour des démarches participatives enclenchées par l'Atelier bivouac, la poursuite des ateliers EAU/FeU par le [groupe ALIS](#), l'action du [duo ORAN](#) dans la ville de Landrecies et la restitution du travail mené avec les lycéen.ne.s par [Sabine Anciant et Camille Gallard](#).

L'écrit issu des observations effectuées dans le cadre de cette expérimentation aboutira en 2022 à une présentation publique à l'occasion des rencontres professionnelles organisées par La chambre d'eau les 13 et 14 octobre.

Sorties au Phénix

Partenariats

- Mairies de Landrecies et Poix-du-Nord
- Le Phénix scène nationale à Valenciennes

La fermeture des lieux culturels en début d'année 2021 n'a pas permis de mener pleinement le projet de sorties au Phénix cette année. Deux nouvelles sorties sont prévues début 2022 pour clôturer la saison 21-22.

Partenariats

- Cité scolaire Dupleix

En tant que partenaire régulier, la cité scolaire Dupleix de Landrecies nous a invités à apporter notre aide pour la mise en place d'un projet de résidence dans le collège, dans le cadre du dispositif départemental RESAC. Nous les avons appuyés dans la pensée globale de ce projet intitulé *Métamorphoses et moi* et dans la constitution et rédaction du dossier avec certains artistes. Cette action a pu voir le jour sur l'année scolaire 2020/2021 avec les artistes suivants:

- [Groupe ALIS](#)
- Duo TT entreprendre



Partenariats

- Ecole de Musique d'Avesnes-sur-helpe
- Le Manège
- Municipalité d'Avesnes-sur-helpe



Jan Vanek

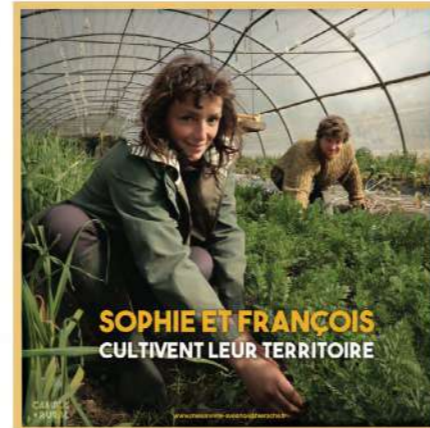
Le musicien Jan Vanek est intervenu une demi-journée à l'école de musique d'Avesnes-sur-helpe avec les élèves et parents d'élèves, en lien avec le Manège de Maubeuge.

65 participant.e.s et spectateur.rice.s

Campus rural de projets en Avesnois-Thiérache

Partenariats

- Collectif Parasites
- Agence Nationale de la Cohésion des territoires



Démarré conjointement par La chambre d'eau et le Collectif Parasites en septembre 2020, le projet de Campus rural Avesnois-Thiérache s'est poursuivi en 2021 par la rencontre d'une trentaine de jeunes menant des actions en faveur du mieux-vivre dans le territoire. Ces rencontres ont permis la réalisation de portraits écrits et photos qui ont été diffusés numériquement sur un site internet dédié et physiquement à l'occasion d'événements culturels ou placardés dans les communes du territoire.

Le 11 décembre, nous avons réuni ces jeunes pour partager leurs expériences et réfléchir avec eux aux actions à mettre en place pour favoriser la collaboration, la mutualisation, la mise en place de projets communs et le développement des projets individuels.

Diffusions

Festival *Eclectic Campagne(s)* [p. 22](#)

Métamorphoses [p. 23](#)

Jardins en scène [p. 24](#)

Muzzix [p. 25](#)

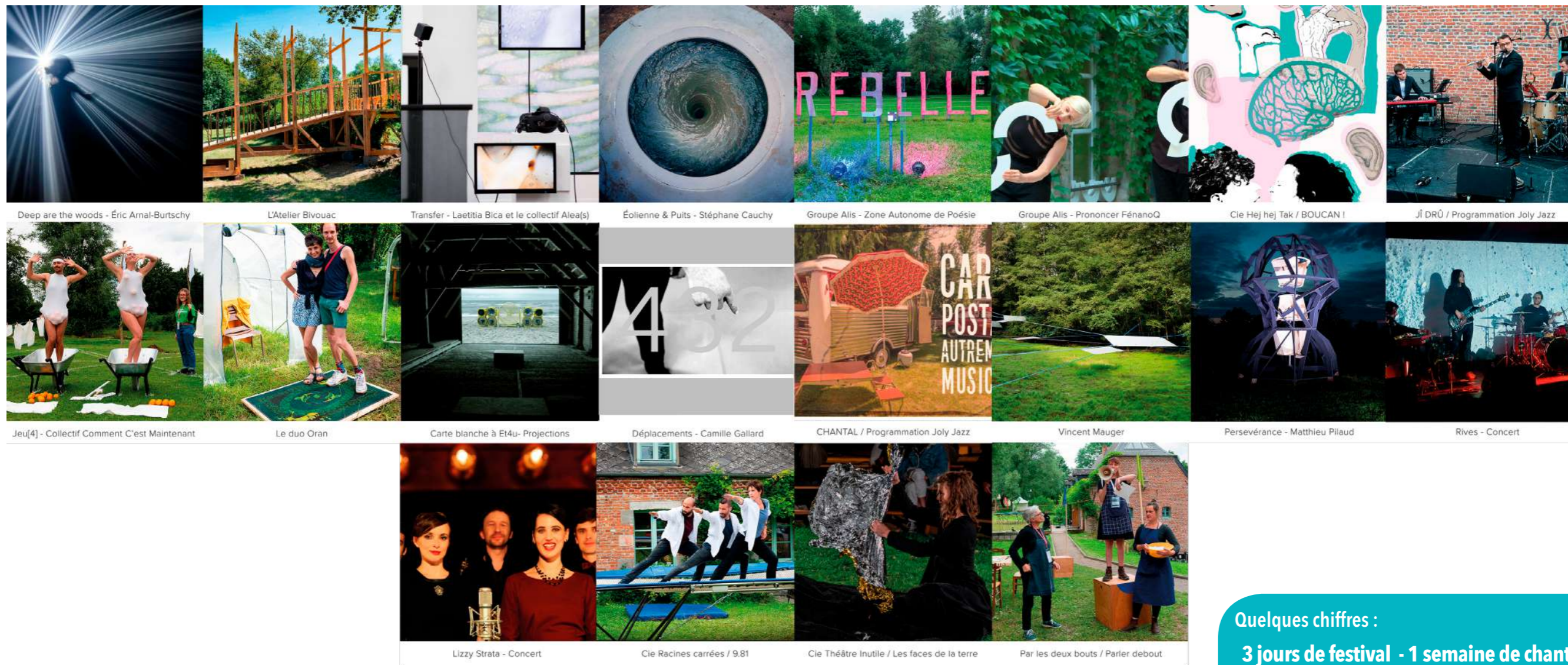


Eclectic Campagne(s)



Prévu en mai 2020, puis en mai 2021, le festival [Eclectic Campagne\(s\)](#) a pu finalement se tenir les 9, 10 et 11 juillet 2021.

Les œuvres réalisées en résidence depuis 2019 ont ainsi pu être dévoilées au public avant l'ouverture de l'exposition Métamorphoses et les visiteur.euse.s ont pu découvrir le site du Moulin de La chambre d'eau transformé par des concerts, spectacles et propositions de performance ou de projections en plein air.



Quelques chiffres :

3 jours de festival - 1 semaine de chantiers bénévoles

1 000 spectateur.rice.s - 100 bénévoles

48 artistes

34 propositions artistiques
dont 10 œuvres *Métamorphoses*

près de 50 diffusions

4 sessions d'ateliers de découverte artistique

- La Région Hauts-de-France
- Le Département du Nord
- Municipalité de Le Favril
- Municipalité de Landrecies
- CC Pays de Mormal
- Fondation Carasso
- Fondation RTE
- CSC Le nouvel air Avesnes-sur-helpe
- Mots & Merveilles
- Médiatrice insertion culture Sambre Avesnois (CSC Fourmies)
- Parc régional naturel de l'Avesnois
- Collectif Parasites
- 50°Nord
- Le tas de Sable - Ches Panses vertes
- Et4u
- Le Flux
- Le Familistère de Guise
- Bougez-Rock
- Le lycée horticole de Bavay

Partenariats

Métamorphoses

- Le fonds européen LEADER
- La Région Hauts-de-France
- Le Département du Nord
- CC Pays de Mormal
- Municipalité de Le Favril
- Fondation RTE
- SAIF
- Parc régional naturel de l'Avesnois
- Gymnase CDCN
- Le Flux
- Lycée horticole de Bavay
- Lycée Professionnel Horticole de Raismes
- Collectif Parasites
- 50°Nord
- Habitat du Nord
- Et4u
- Almet Métal



Partenariats

Ont été accueillis durant l'expo

- Un concert de la programmation Joly Jazz
- Une résonance entre l'événement de fin septembre organisé au sein de l'exposition et l'événement Jardins en scène organisé par le Collectif Parasites à Locquignol avec la programmation de *Little Garden* de Fabrizio Solinas dans la forêt.
- 2 programmations de spectacle petite enfance dans la yourte en partenariat avec le réseau de crèches associatives Coline ACEPP ouverte aux crèches du territoire
- Les **Portes Ouvertes des Ateliers d'Artistes** du Département du Nord
- L'accueil d'un collectif d'artistes nommé **Observatoire des Pratiques asymétriques** qui travaille sur la question des solidarités et collaborations entre artistes de disciplines différentes
- Une rencontre organisée par la mission ressources de **La chambre d'eau sur la question des collectifs d'artistes et des nouvelles formes de la création artistique**
- L'Assemblée générale de l'association **Collectif Solidarité Migrants**
- Un séminaire réunissant les différents offices du tourisme organisé par **le Parc Naturel régional de l'Avesnois**
- Une journée de travail du groupe **Médiation du réseau 50° Nord**



Perseverance - Matthieu Pilaud

L'Atelier Bivouac

Vincent Mauger

Éolienne & Puits - Stéphane Cauchy

Groupe Alis - Zone Autonome de Poésie

Le duo Oran

Carte blanche à Et4u- Projections

Déplacements - Camille Gallard

Du 12 juillet au 3 octobre (avec une pause en août), l'exposition [Métamorphoses](#) a permis à des visiteurs individuels, groupes, établissements scolaires, associations partenaires de se questionner sur les mutations profondes du monde d'aujourd'hui.

Outre les visiteurs libres qui pouvaient découvrir les œuvres les week-ends durant l'été, nous avons accueilli de nombreux groupes de scolaires, centres aérés, partenaires socio-culturels, associations, ouvrant ainsi plus largement les œuvres aux personnes qui ne pouvaient pas venir le temps du festival. [Métamorphoses](#) a également été l'opportunité pour nos partenaires du territoire d'investir l'espace du moulin et le parcours d'œuvres pour y organiser des événements dans le cadre de programmations décentralisées ou itinérantes ou encore leur assemblées générales, séminaires, groupes de réflexions. Un week-end festif a été organisé pour clôturer [Métamorphoses, exposition & événements](#).

Le Week-end Festif

- [Dans les bois](#), spectacle très jeune public de Charlotte Bouriez et Hanna Kölbl
- *Little garden*, spectacle de cirque de Fabrizio Solinas
- Projection du film [Déplacements](#) de Camille Gallard
- [Déplacements II](#)
- **Concert du Surnatural Orchestra**
- *Envolées circassiennes* de la cie Esprit de la Forge
- **Chasses au trésor au milieu des œuvres** pour toucher le public familial

Quelques chiffres :

1 893 spectateur.rice.s
dont : 979 scolaires
11 événements
3 mois d'exposition

Jardins en scène

8 diffusions réalisées

3 ateliers de pratique et découverte

Nous avons co-organisé avec le Tas de Sable - Ches Panses Vertes, la Communauté de Communes de Thiérache du Centre et la mairie de Luzoir une journée culturelle le samedi 11 septembre avec une alternance de concerts, spectacles et propositions d'ateliers dans les espaces naturels du village en bordure de l'Oise. Cette journée ensoleillée a rassemblé plus de 200 personnes malgré la contrainte du pass sanitaire qui a pesé sur la fréquentation. Les participant.e.s et habitant.e.s du village ont pu rencontrer des artistes, assister à un spectacle ou participer à un atelier, dans une ambiance conviviale (orchestrée par l'équipe municipale) et dans le respect des gestes barrières.

200 Personnes réunies
dans les différents espaces du village.

- *Cuisine(s)*, des artistes de [Par les deux bouts / Parler debout](#)
- **Atelier / Balade autour des plantes comestibles** - Anne Brochot et Marion Dauget du CPIE
- **Atelier jeune public (dès 3 ans) À l'écoute du vivant**, cie Les lucioles s'en mêlent
- *Pousse*, cie Les lucioles s'en mêlent - spectacle jeune public à partir de 3 ans
- *La Chaise*, collectif Toter Winkel - spectacle
- *Escapade...s*, cie L'Échappée - spectacle
- **Duo Margaux Liénard & Julien Biget** - concert Folk & Blues du monde
- *Traversées*, cie Théâtre de l'entrouvert- spectacle, à partir de 12 ans

- Région Hauts-de-France
- CC de Thiérache du Centre
- Fondation Carasso
- Le Tas de Sable - ches Panses Vertes
- Mairie de Luzoir
- Mairie de Landrecies

Partenariats



- Mairie d'Avesnes-sur-Helpe
- Muzzix

Partenariats

Hache/Landsweerd

CHRISTOPHE HACHE (BASSE, CONTREBASSE) ET JEAN-LUC LANDSWEERDT (BATTERIE)

Ce duo puise dans différents répertoires : compositions de Monk, Coltrane, Bacharach, Prince, Vincent Le Quang... La formule du duo leur autorise une grande liberté, mais leur longue collaboration leur permet de conserver la complémentarité rythmique.

2 diffusions réalisées

En juin 2021 dans le cadre du dispositif Plaines d'été, nous avons organisé la venue du duo de Muzzix au sein du marché de la ville d'Avesnes-sur-Helpe. Il s'agissait de l'une de nos premières actions de diffusion publique suite à la crise sanitaire, qui a pu être réalisée grâce à la pérennisation de notre partenariat avec la municipalité d'Avesnes-sur-Helpe.



Fonction Ressources

“Arts, culture et ruralité”

Accompagnement individuel de porteurs de projets culturels
du champ de l'Économie Sociale et Solidaire

Soutenue conjointement par la Direction des Partenariats Économiques de la Région Hauts-de-France et par le Ministère de la Culture dans le cadre de l'appel à projets "Soutien aux actions professionnalisantes mises en œuvre par les dispositifs d'accompagnement en direction de l'entrepreneuriat culturel", **cette mission vise à accompagner la création d'activités culturelles et artistiques nouvelles dans les territoires ruraux et péri-urbains de la Région Hauts-de-France.**

Cie La Voyette

Projet de Bartothèque

Projet de tiers-lieu dans les Flandres

Cie HEJ HEJ TAK

La bulle enchantée

Tiers-lieu Weppes

La Maison

Louv'arts

Sensitropes

Modulot atelier

Galerie d'Art Mobile

L'oeil de la Musette

Coopérative Oeuvrière de Production

Cie Les Trébuchés

Tic Tac Zen

Cette mission répond à des enjeux de création d'emplois et d'activités pérennes nouvelles dans le respect des valeurs de l'Économie Sociale et Solidaire et permet ainsi d'apporter à des porteur.euse.s de projets des compétences et connaissances facteurs de bon développement de leur activité.

Deux journées collectives ont été organisées en 2021.

[Plus de détails concernant l'accompagnement de projet.](#)



31 août 2021 à Le Favril

Nous avons réuni 25 personnes pour échanger sur les collectifs d'artistes et les nouvelles formes de création mutualisées sur les aspects esthétiques mais également économiques, solidaires et leur impact sur les territoires dans lesquels ils s'inscrivent.



6 décembre 2021 à Saint-Omer

Le 6 décembre, 18 personnes se sont inscrites pour participer à une journée sur les droits culturels dans les locaux de Galilée à Saint-Omer avec la participation de Christelle Bloüet du réseau culture 21. La journée a permis aux personnes présentes de s'approprier cette notion questionnant la participation des citoyens et la dimension collective des projets.

- École Primaire Arnaud Beltrame de Prisches
- École Maternelle Émilienne Bonnaire de Landrecies
- Ecole Rue des Prés d'Avesnes-sur-Helpe
- École du Nouvion-en-Thiérache
- Ecole Maternelle et Primaire de Beaudignies
- Ecole du Kiosque de Grand-Fayt
- Ecole Primaire d'Étroeungt
- Ecole de Beaufort sur Sambre
- École Primaire Publique de Le Favril
- École de Gommegnies
- Ecole du Centre de Hirson
- Collège de Villers Outréaux
- Collège de Le Quesnoy
- Collège de Poix du Nord
- Collège et Lycée Duplex de Landrecies
- Lycée professionnel de Guise
- Lycée Julie Daubié de Laen
- Lycée Agricole Charles Naveau de Sains du Nord
- Lycée Professionnel Horticole de Raismes
- CFA de Bavay

- Collectif Parasites
- Mots et merveilles
- Cinéma le Caméo
- CRIC - Médiatrice insertion-culture sambravesnois
- L'association VIF Volonté Insolente de Fantaisie
- TacTic Animation
- Collectif Solidarité Migrants
- Théâtre de chambre - 232U
- Bougez-Rock
- Piano du Lac
- Festival Joly Jazz en Avesnois
- MFR La Capelle
- Familles rurales
- CSC Le Nouvel Air Avesnes sur helpe
- CSC de Landrecies
- APTAHR
- Colline ACEPP
- Relai d'assistante Maternelle du Cateau-Cambrésis
- Relai d'assistante Maternelle de Landrecies
- Crèche Petit Tambours à Avesnes-sur-helpe
- Crèche du Nouvion en Thiérache
- EPHAD Pays de Mormal de Landrecies
- Ecole de musique de : Avesnes -sur-helpe, Guise et Fourmies
- Ecole de musique intercommunales de la CCThiérache du Centre
- Médiathèque Le Nouvion-en-Thiérache
- Médiathèque Antoon Krings de Fourmies
- Médiathèque de Landrecies
- Jardins Roy à Haution
- Brasserie Saint Humbert à Maroilles
- Cafés Chez Mado à Locquignol et Le Score au Nouvion-en-Thiérache
- West Pharmaceutical Services
- Association des plesseurs des Hauts-de-France
- Almet métal
- Habitat du Nord, Landrecies (bailleur social)
- Parc Naturel Régional de L'avesnois

avec des établissements
scolaires

Partenariats

avec des acteurs locaux menant
différents types d'actions

Partenariats avec des structures régionales nationales et internationales

- [Le Tas de Sable/ches Panses Vertes](#)
- [Le CDCN – Le Gymnase](#)
- [Le Phénix Scène nationale à Valenciennes et Pôle européen de création](#)
- [Le Manège, scène nationale à Maubeuge](#)
- [Le Réseau 50° Nord](#)
- La Coopérative Ouvrière de Production (Théâtre Inutile, Tas de Sable-ches Panses vertes, Bouffou Théâtre, Vélo Théâtre, Morbus Théâtre, Lucas Prioux, Pierre Tual)
- [Artothèque de l'Aisne](#)
- [Collectif des Associations de Production](#)
- [Le Familistère de Guise](#)
- [Le collectif Muzzix](#)
- [La médiathèque départementale du Nord](#)
- [Centre d'art i Natura, Farrera, Catalogne](#)
- [Muséo de la Ciudad de Cuernavaca, Mexique](#)
- [Et4u, Danemark](#)
- L'Union Européenne via le fonds de financement local LEADER – GAL de l'Avesnois et GAL de Thiérache
- La SAIF
- Le ministère de la Culture (DGMIC)
- La DRAC Hauts-de-France
- DRJSCS Hauts-de-France
- La DDCS du Nord
- L'agence Nationale de la Cohésion des Territoires
- l'Agence du service civique
- Le Conseil Régional Hauts-de-France
- Le Département du Nord
- La Communauté de Communes du Pays de Mormal
- La Communauté de Communes de Thiérache du Centre
- Les mairies :
 - Le Favril
 - Avesnes sur helpe
 - Le Nouvion-en-Thiérache
 - Landrecies
 - Poix-du-Nord
 - Luzoir
 - Maroilles
 - Fourmies
- La Fondation Daniel et Nina Carasso
- La Fondation Rte

Partenariats avec des collectivités locales et partenaires financiers

- [La Fédération des Réseaux et Associations d'Artistes Plasticiens \(FRAAP\)](#)
- Le Collectif Flux réunissant différentes associations culturelles de l'Avesnois
- [Le réseau Tremplin des acteurs de l'accompagnement ESS en Hauts-de-France](#)
- [Le Réseau 50° Nord](#)
- [Réseau national Arts en Résidence](#)
- [Le COTESS Sambre-Avesnois](#)

Partenariats avec les réseaux





CHAMBRE D'EAU

61 rue du Moulin
59550 Le Favril
03 27 77 09 26
contact@lachambredeau.com
www.lachambredeau.fr

Osons
2021 !